

KYNNING Á MENNTAVERKEFNUM LANDVERNDAR

Kynning fyrir grunn- framhalds- og háskóla



Grænfáninn - Leiðandi í menntun til sjálfbærni



Grænfáninn

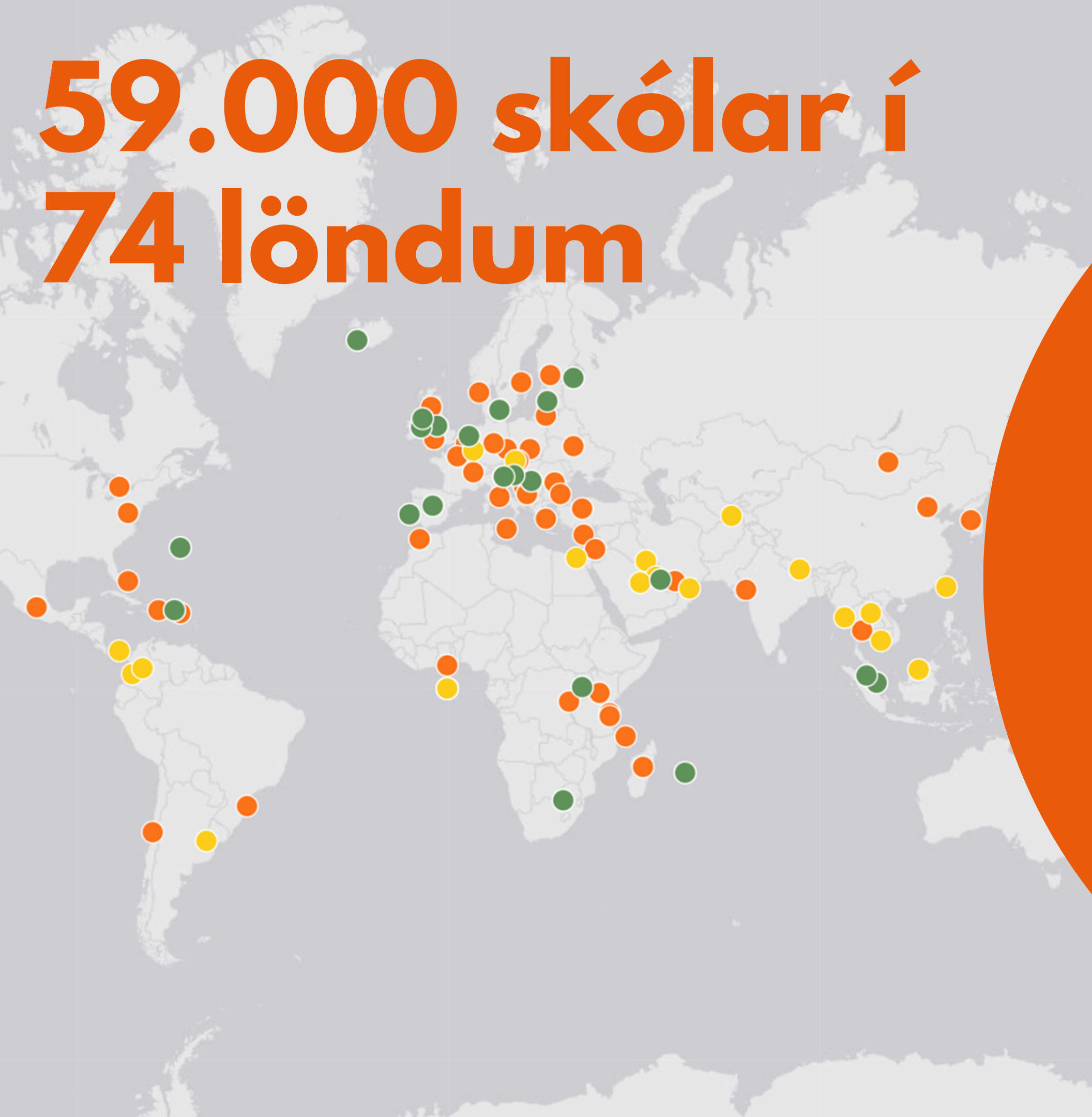
Alþjóðleg viðurkenning
til skóla fyrir vinnu að
menntun til sjálfbærni

Helsta innleiðingartæki
menntunar til
sjálfbærni í heiminum í
dag skv. UNESCO.

Markmið Grænfánans

- efla menntun til sjálfbærni og styðja skólana við að framfylgja tilmælum heimsmarkmiða og aðalnámskrár þar um.
- veita börnum menntun, hæfni og getu til aðgerða til að takast á við málefni sjálfbærrar þróunar.
- skólinn gefi börnum tækifæri til þess að vera virkir í umhverfis- og sjálfbærnimálum, vinna með eigin hugmyndir og hafa áhrif á samfélag sitt.
- efla lýðræði, gagnrýna hugsun, hnattræna vitund, sköpun og samfélagskennd.
- minnka vistspor skólans, nemenda og starfsfólks með viðeigandi aðgerðum.

**59.000 skólar í
74 löndum**





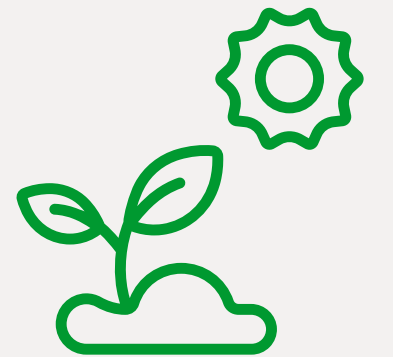
LANDVERND



loftslagmál



náttúra



sjálfbærni



fræðsla



Menntun til sjálfbærni

Menntun til sjálfbærni undirbýr nemendur til að bregðast við áskorunum samtímans og framtíðarinnar á valdeflandi og skapandi hátt.

Valdefling og geta til aðgerða

Nemendur takast á við raunverulegar áskoranir og þjálfast í að taka upplýstar ákvarðanir sem tengjast samfélagslegum viðfangsefnum, efnahag og umhverfinu. Nemendur hafa sannarleg áhrif.

Umbreytandi nálgun – breytum kerfinu

Námið breytir skilningi okkar á möguleikum mannkyns í framtíðinni. Við veltum fyrir okkur eigin gildum og viðhorfum og skoðum á gagnrýnninn hátt hvað það er sem hefur komið okkur í þessa stöðu og finnum nýjar leiðir sem leiða til sjálfbærrar þróunar.

Nemandinn í brennidepli

Nemendur hafa áhrif á námið og viðfangsefni. Notast er við leitaraðferðir, þáttökunám og samvinnunám. Nemendur eru virkir í eigin námi og kennara eru leiðbeinendur í lærdómsferlinu.



Hnattræn vitund

Vinum heima með heiminn í huga. Unnið er að aukinni meðvitund um að lifnaðarhættir okkar og aðgerðir í heimabyggð hafa áhrif á kjör og aðstæður fólks annarsstaðar í heiminum. Áhersla er lögð á mannréttindi, frelsi og jöfnuð.

Þverfagleg verkefni og fjölbreyttar aðferðir

Nemendur takast á við þverfagleg viðfangsefni og nota kennarar til þess fjölbreyttar og skapandi kennsluaðferðir.

Ígrundun og mat

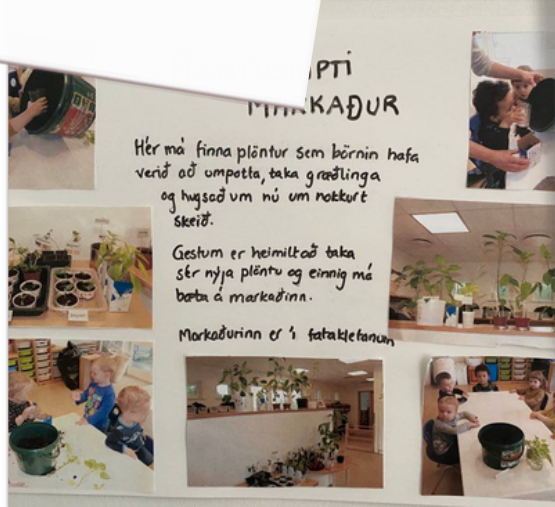
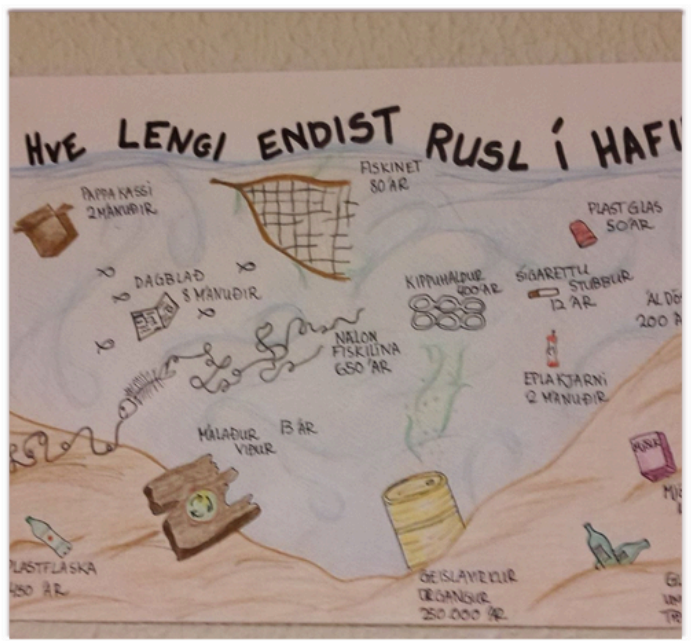
Nemendur meta stöðu mála í þverfaglegum viðfangsefnum sínum, beita gagnrýnninni og skapandi hugsun og setja sér markmið og áætlun um aðgerðir í átt að sjálfbærri þróun.

Upplýsa og fræða aðra

Skólinn, nemendur og starfsfólk miðla upplýsingum um sjálfbæran heim, segja frá verkefnum sínum og reyna að fá nærsamfélagið með sér í þessa vegferð.

Tenging við nærsamfélagið

Námið er tengt heimabyggð og eigin lífi án þess að missa sjónar á hnattrænum tengingum. Litið er til nærumhverfis, menningararfs og fjölmennningar. Verkefni unnin í samstarfi við stofnanir og fólk í samfélaginu.





Hvernig virkar verkefnið?

Aðferðafræðin byggir á menntun til sjálfbærni
Meginuppbygging verkefnisins eru

Skrefin sjö

1. Umhverfisnefnd
2. Mat á stöðu mála
3. Markmiðasetning
4. Eftirlit og endurmat
5. Náms efni og námskrá
6. Upplýsa og fá aðra með
7. Umhverfissáttmáli

Skref númer 1

Umhverfisnefnd

Starfsfólk og nemendur mynda umhverfisnefnd

Nefndin velur þema eða þemu til að vinna að

Mismunandi útfærslur á umhverfisnefndum eftir skólum:

- Grunnskólar - 1-2 fulltrúi úr hverjum bekk, kosningar.
- Framhaldsskólar - áfangi, nefnd, áhugasamir, umbun ,eining.
- Háskólar - nemendur, umhverfisráð stúdenta

Fjölbreytni kostur í hópi starfsmanna.

Neysla og hringrásarhagkerfið

Átthagar og landslag

Vistheimt

Náttúruvernd

Loftlagsbreytingar og samgöngur

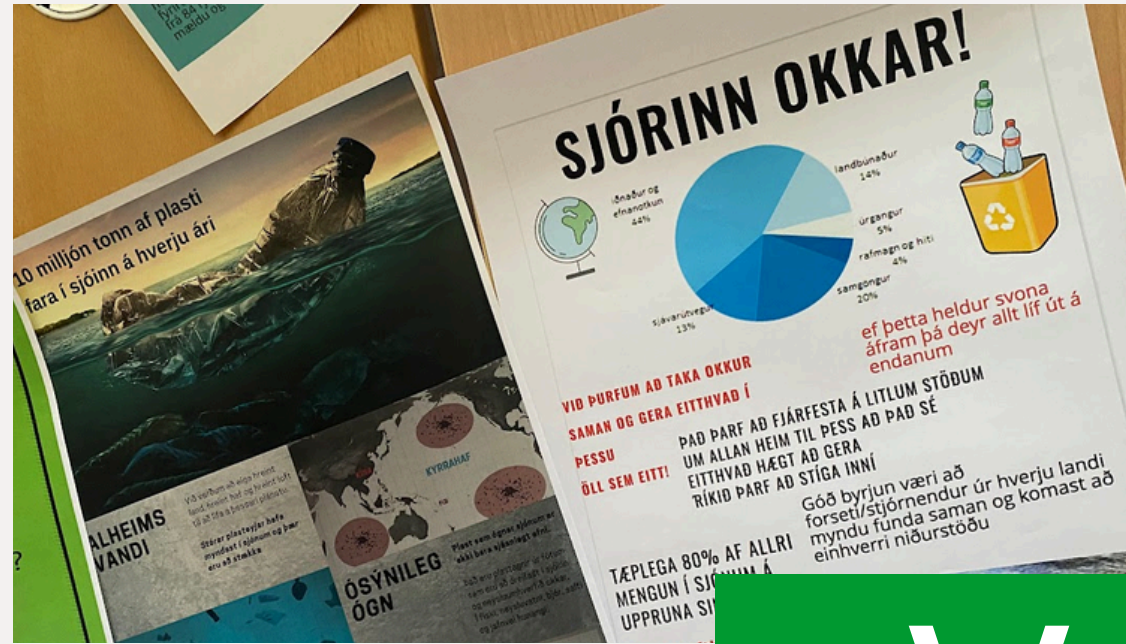
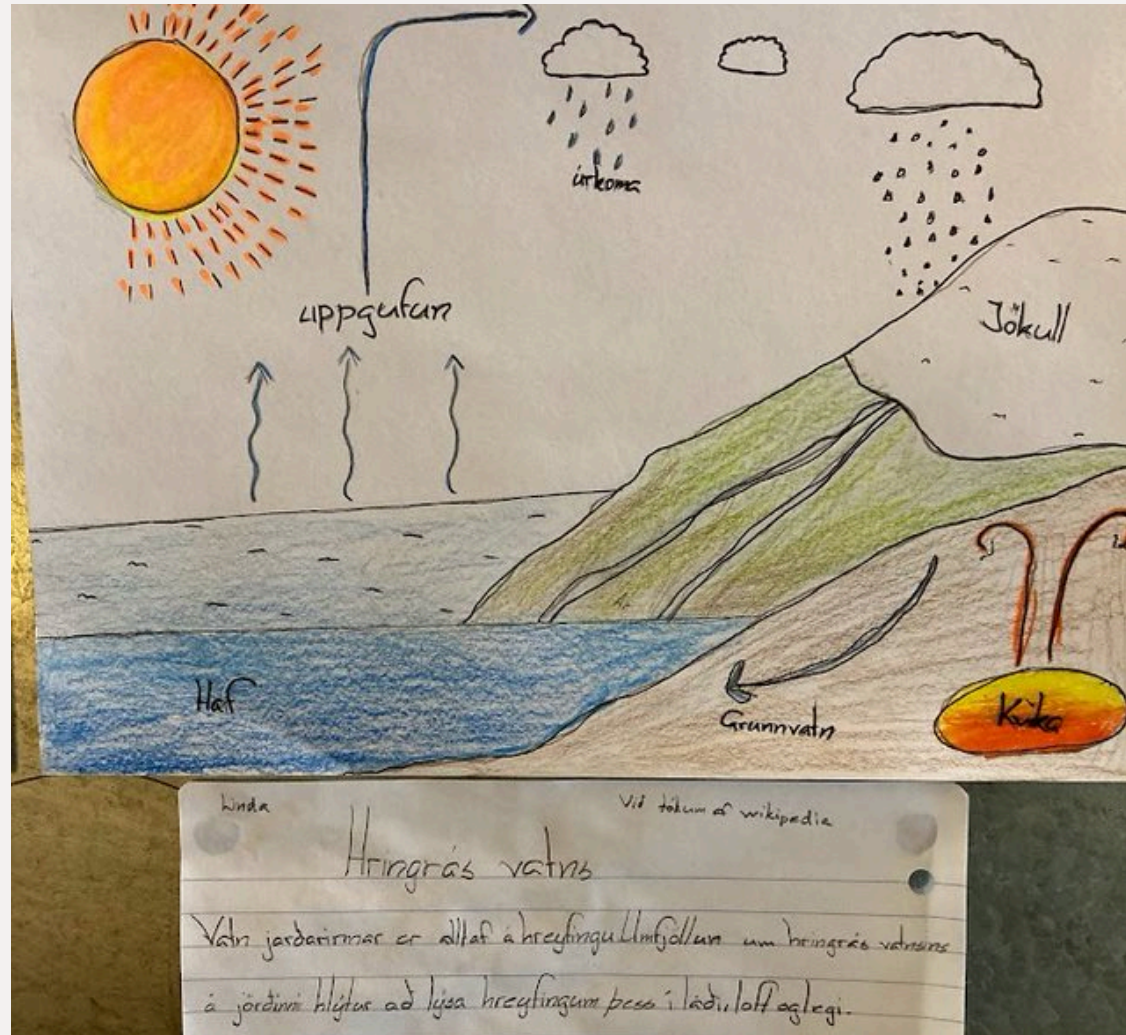
Vatn

Hnattrænt réttlæti

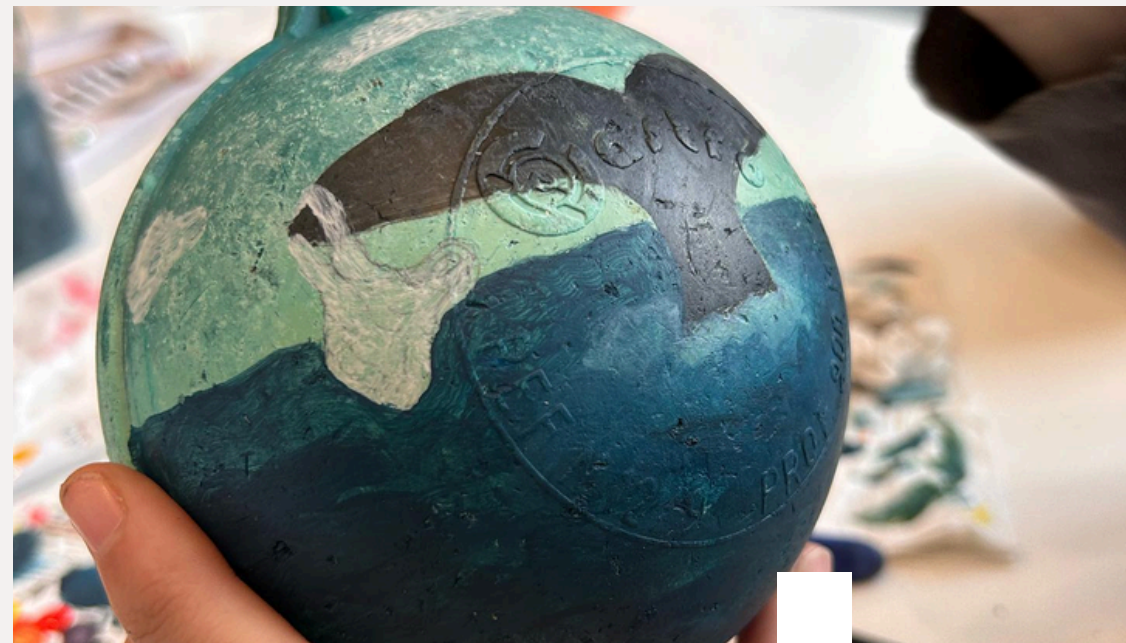
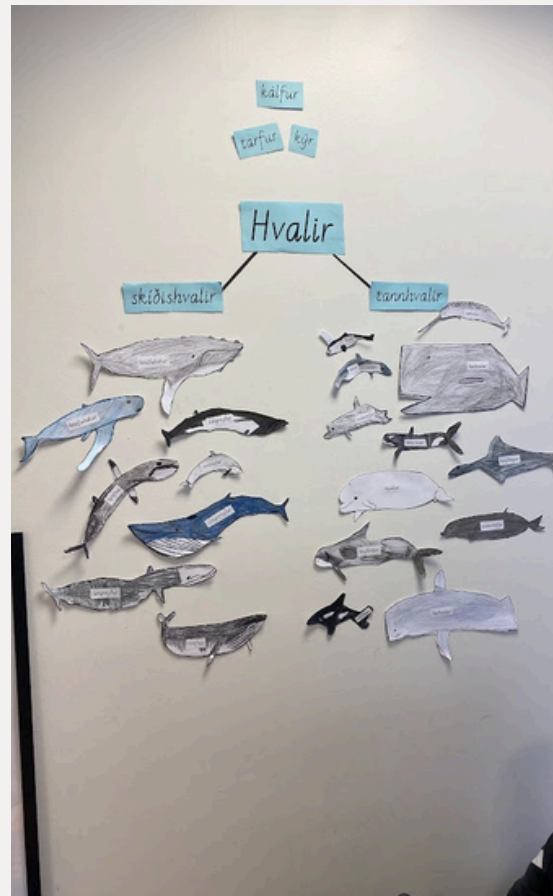
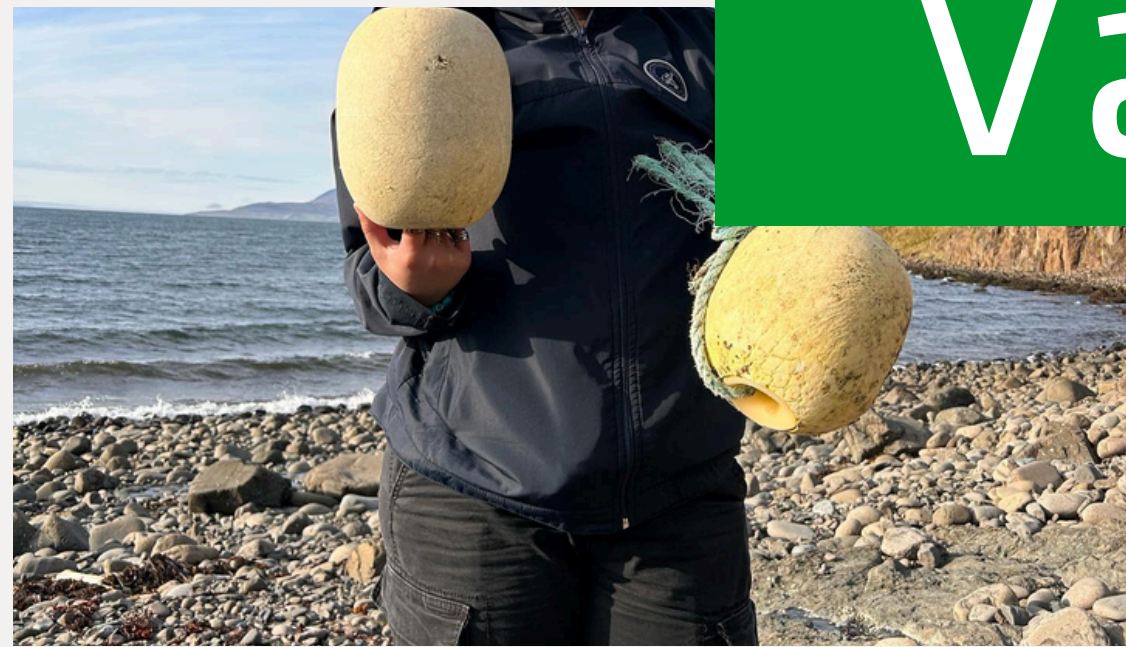
Orka

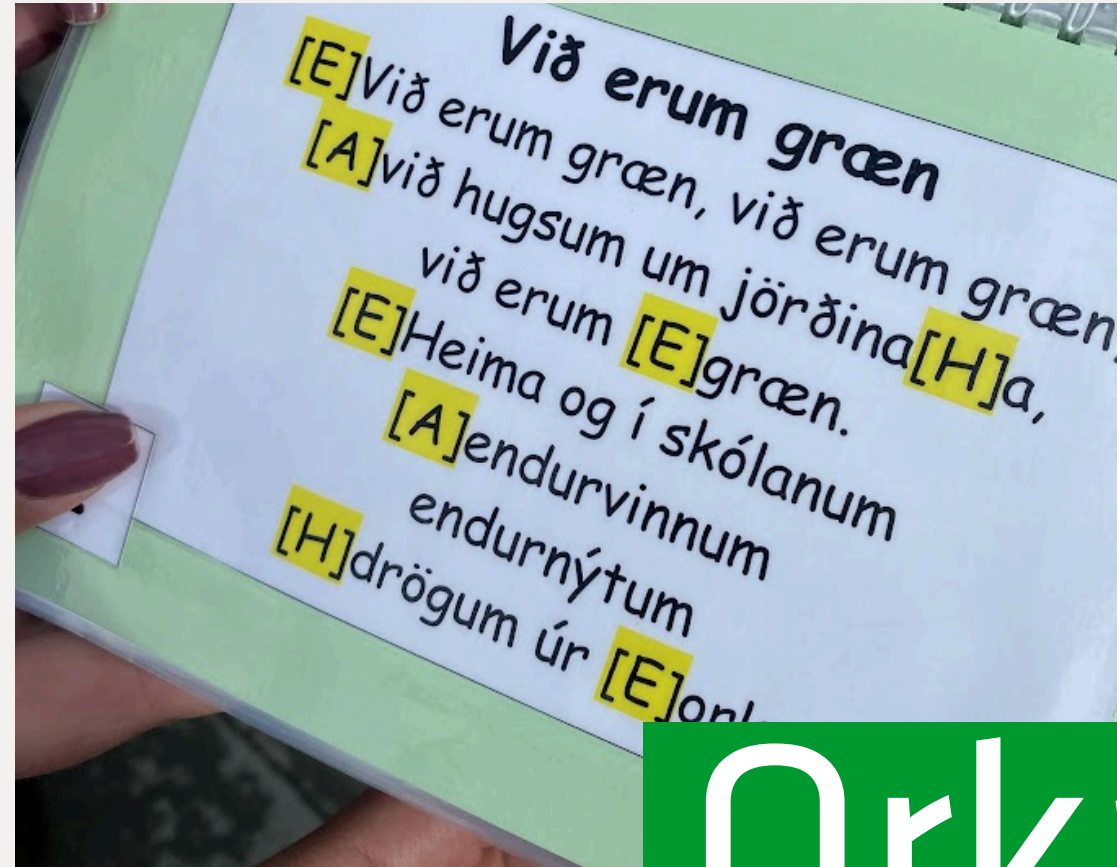
Lífbreytileiki

Lýðheilsa

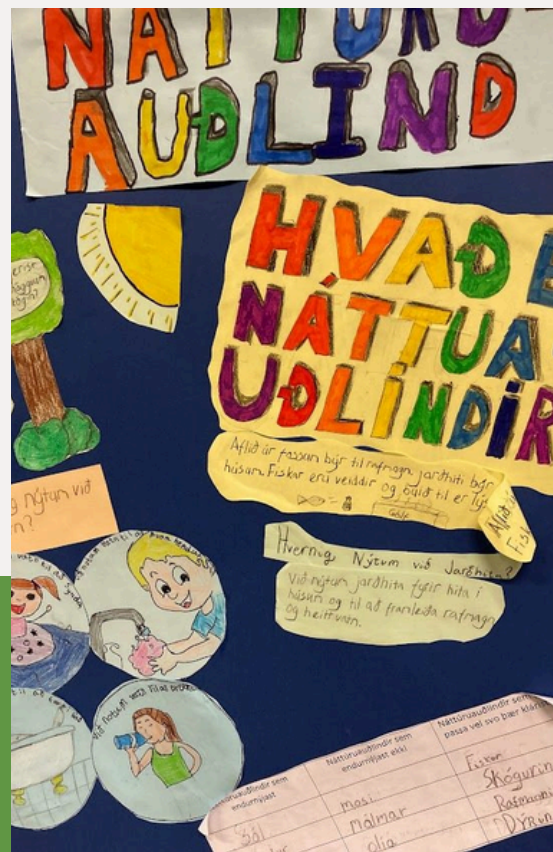


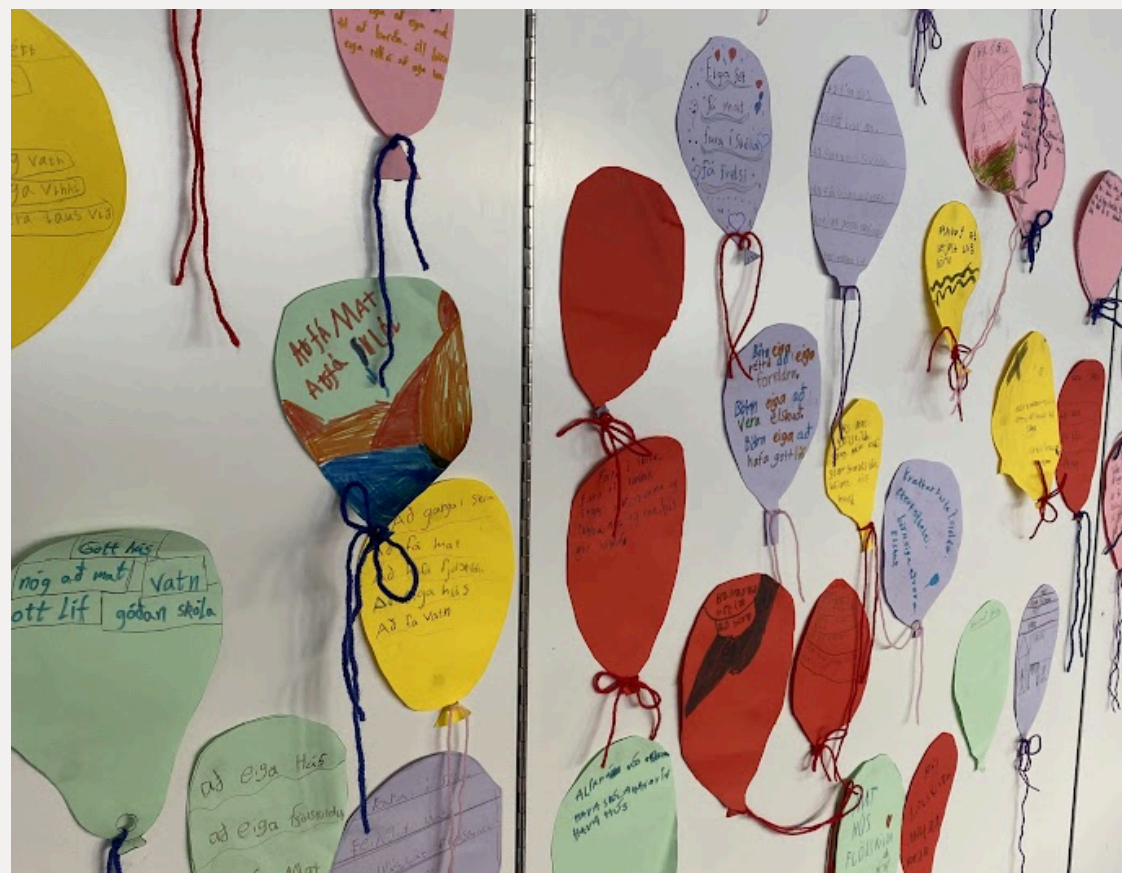
Vatn



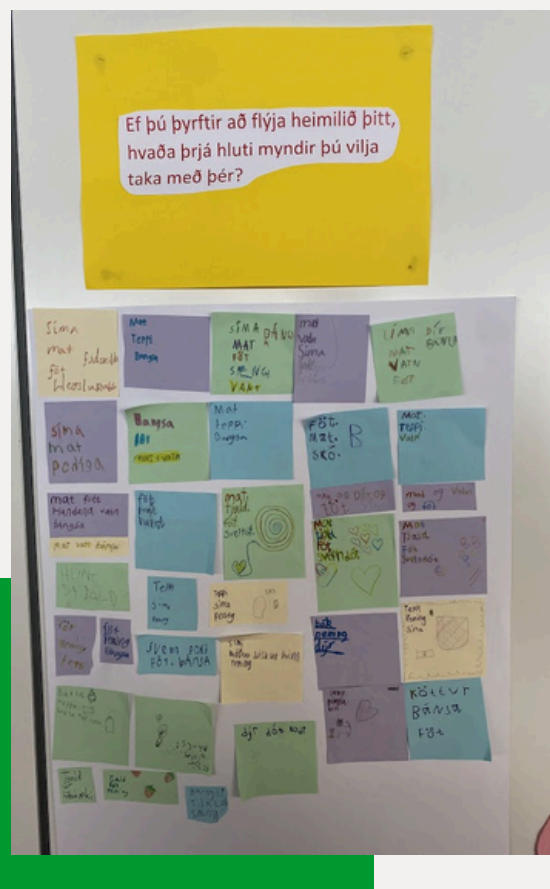


Orka





Hnattrænt réttlæti





Neysla og hringrásarhagkerfi

Umhverfisráð HA
21 klst. · 🌍

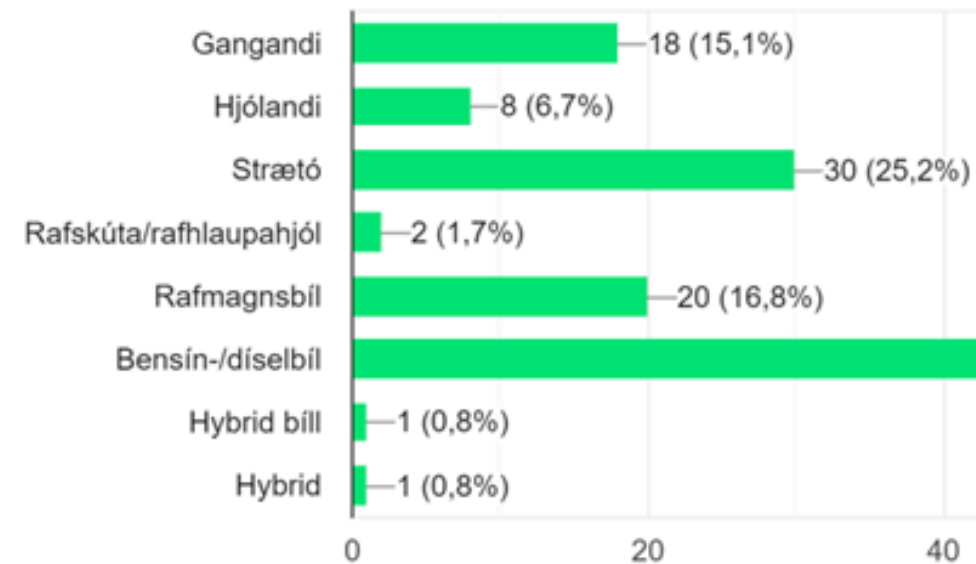
LISTASMIÐJA
BREYTTUM SJÁVARRUSLI Í
LISTAVERK

MÁN, 25. SEP. AT 16:00
Endurvinnsla listasmiðja - Waste to Treasure Workshop
Amtsbókasafnið á Akureyri
5 ætla að fara

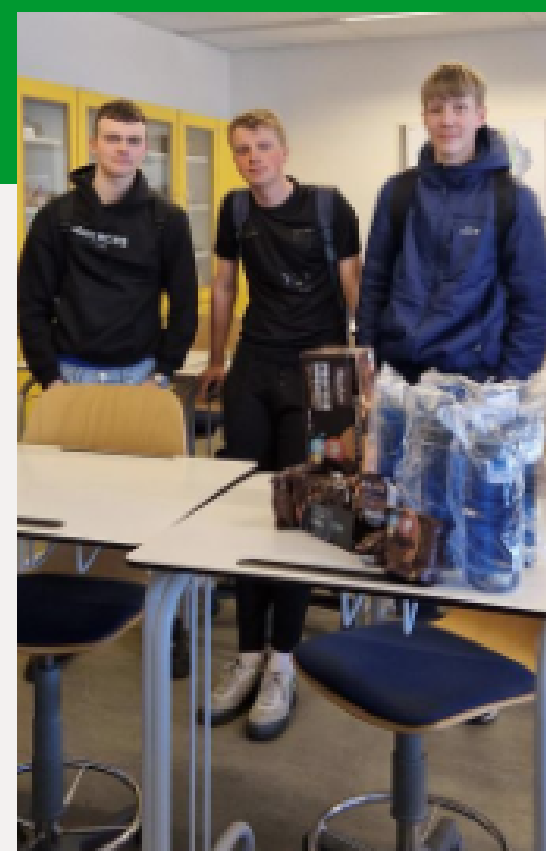
☆ Hef áhuga

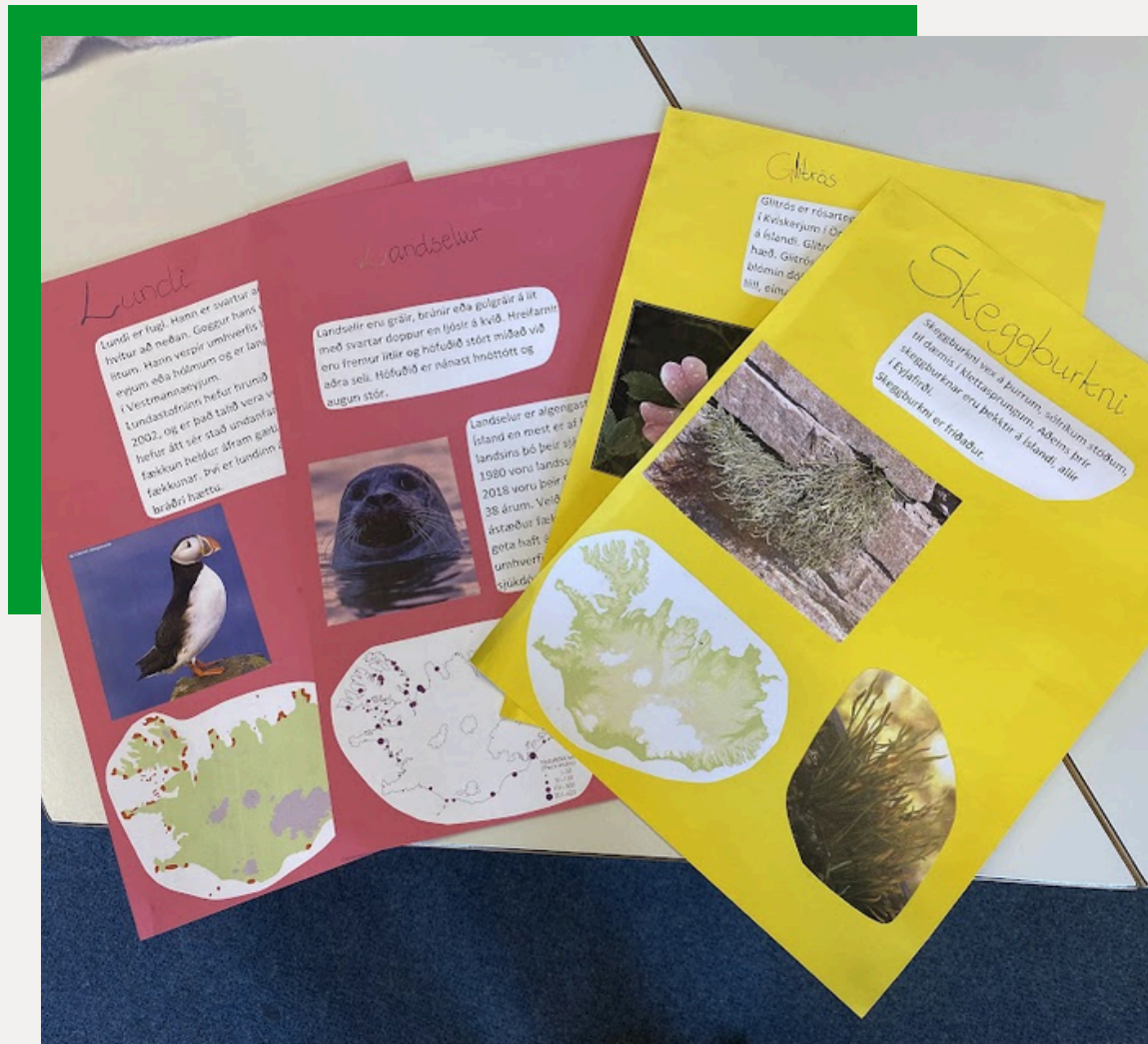


Með hvaða hætti kemur þú oftast í skólann? (Má merkja við)
119 svör



Lýðheilsa






Náttúruvernd

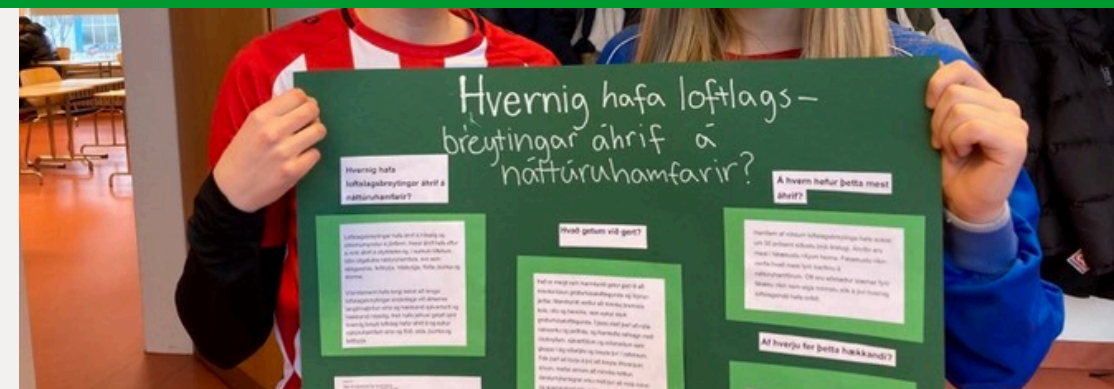




Loftslagsbreytingar og samgöngur

 Sjálfbærni- og umhverfismál í Háskóla Íslands
6. september kl. 08:46 · 🌐

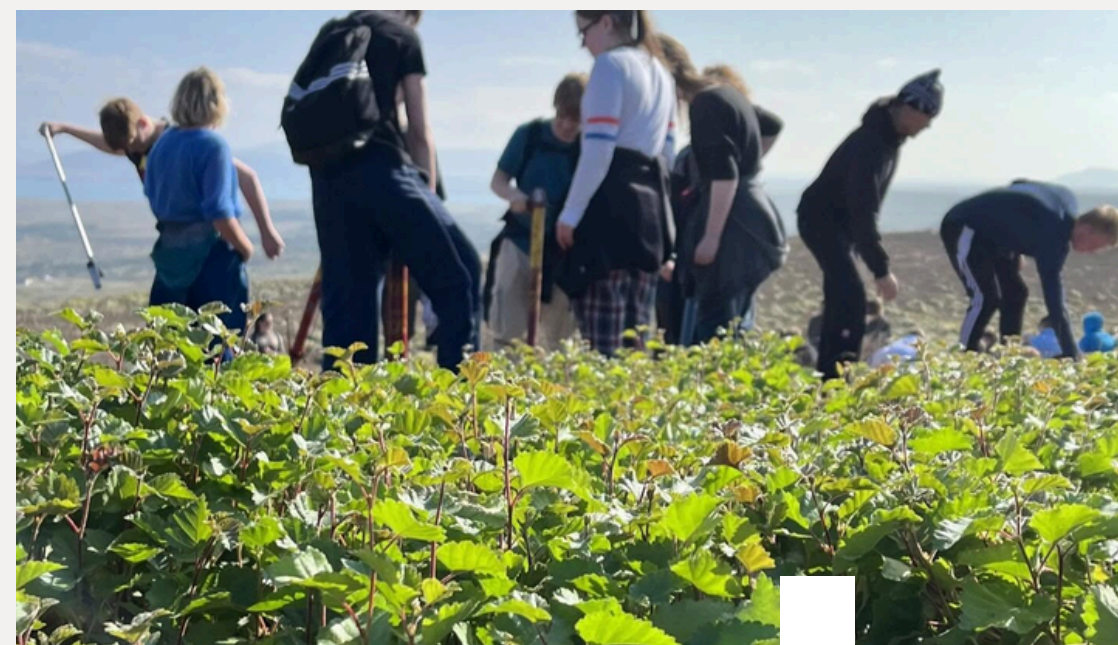
Hopp ætlar að bjóða upp á 50% afslátt af öllum ferðum á Græna nýnemadeginum (s ef lagt er á sérmerktum Hopp-svæðum við HÍ) 🌱🚲📖

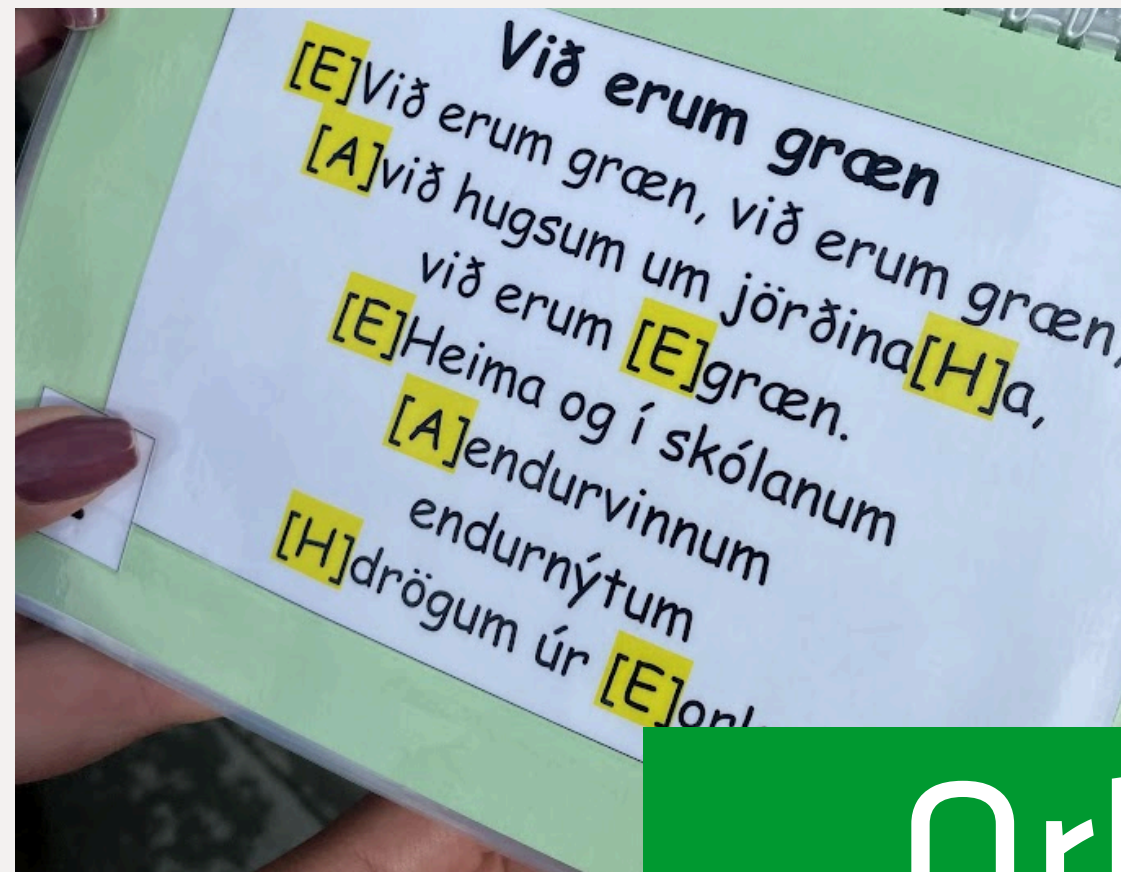


Lífbreytileiki

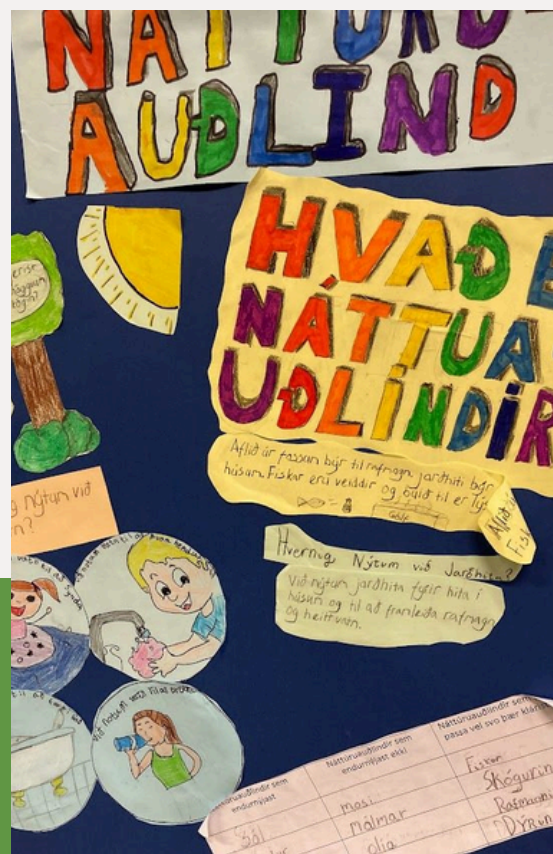


Vistheimt





Orka



Skref númer 2

Mat á stöðu umhverfismála

Nemendur meta stöðu umhverfismála t.d. með hjálp gátlista

Gátlistar Grænfánans eru verkfæri sem nýta má við mat á skólastarfinu.

Listarnir auðvelda skólum að framkvæma umhverfismat fyrir það þema sem skólinn velur sér á hverju tímabili.



Dæmi um gátlista

Skref 2

Mat á stöðu umhverfismála

Listanum er skipt í þrennt:

Hugur (þekking) - Hjarta (skólinn og samfélagið) - Hendur (aðgerðir).



Listinn er ekki tæmandi og mega skólar að sjálfsögðu koma með aðrar hugmyndir en sem standa á listanum.

Þegar búið er að fara yfir listann ætti skólinn að sjá betur hvar hann stendur innna þemans. Það ætti að auðvelda honum að sjá hvort hann þurfi að taka sig á innan þen og setja sér markmið í samræmi við það.

Merkingar:

Nemendur geta fundið svarið sjálfir án mikillar aðstoðar



Nemendur gætu þurft aðstoð við að svara spurningunni



Nemendur þurfa að mæla eða rannsaka hlutinn til að svara spurningunni



Matskvarðar:



Ekki til staðar í skólastarfinu



Að hluta til eða í gangi í skólastarfinu



Nú þegar gert í skólastarfinu

Lýðheilsa



Hugur
þekking

	já	nei	athugasemdir
Fáið þið fræðslu til þess að stuðla að betri lýðheilsu?			
Hefur hugtakinu lýðheilsa verið fléttað inn í einhver málefni kennslunnar? Ef já, í hvaða áfanga/málefni?			
Er fjallað um tengsl heilbrigðs lífsstíls og umhverfismála?			



Hendur
aðgerðir

	já	nei	athugasemdir
Er tekið á samskiptavanda og eru gerðar kannanir á ánægju með samskipti, bæði meðal nemenda og starfsfólks?			
Kemur það fram í stefnu skólans að hann ætli að efla lýðheilsu nemenda og starfsfólks?			
Eru aðgerðir eða verkefni innan skólans sem miða að því að bæta lýðheilsu?			



Hjarta
skólinn og samfélagið

	já	nei	athugasemdir
Hafa nemendur tækifæri til að stunda hreyfingu innan skólans? En utan skóla?			
Er matseðill mótuneytis í samræmi við ráðleggingar lýðheilsustöðvar og mannelisráðs?			
Er lögð áhersla á jákvæð og uppbyggileg samskipti innan skólans?			
Upplifa nemendur streitu/kviða í skólastarfinu?			

Skref númer 3

Áætlun um aðgerðir og markmið

Börn og starfsfólk setja markmið

Markmiðin ættu helst
að vera **SMART**

Skýr

Mælanleg

Aðgerðamiðuð

Raunhæf og

Tímasett.



LANDVERND

Dagsetning: _____

Skóli: _____

Markmiðssetning



Markmið	Aðgerðir	Ábyrgir	Efni/áhöld	Tímarammi	Mat
DÆMI 1. Minnka matarsóun	DÆMI a. nemendakosning um mat b. skammta sjálf c. vigta matarafganga	DÆMI umhverfisráð stjórnendur matráður	DÆMI áhöld til mælinga skoðanakönnun upplýsingatafla fyrir mælingu á matarafgöngum	DÆMI breytingar komnar í gegn á miðri vorönn	DÆMI umhverfisráð fer yfir árangur mat fer fram í byrjun árs og aftur á miðri vorönn
2.	a. b. c.				
3.	a. b. c.				
4.	a. b. c.				

Skref númer 4

Eftirlit og endurmat

Börn og starfsfólk finna leiðir til að meta árangur
Spurt er gagnrýna spurninga



- Hvernig gengur?
- Þarf að gera breytingar?
- Hefur markmiðinu verið náð?
- Skilaði þetta árangri?
- Hvernig má gera betur?

Skref númer 5

Námsefni og námskrá

Heildarskólanálgun

Fræðsla á tímabilinu, mismunandi útfærslur.

Nemendur vinna verkefni tengt þemanum,
mikilvægt að heyra í öðrum starfsmönnum.

Tenging við önnur skólaþróunarverkefni



unicef 
fyrir öll börn

RÉTTINDA
SKÓLI


HEILSUEFLANDI
leikskóli

Skref 5

Fræðsla og verkefni

“Ósjálfbær sókn í auðlindir og loftslagbreytingar skapa gríðarlegar áskoranir. Áskorarnirnar kalla á þverfræðilega nálgun, þar sem ekkert eitt fagsvið getur leyst málin. Hindranir milli fagsviða verður að fjarlægja”.

Brynhildur Davíðsdóttir prófessor í umhverfis og auðlindafræðum

Áfangi	Lýsing á verkefni/umfjöllun (frá kennurum)
NÁTT1JU	Hringrásarhagkerfi og umhverfisáhrif tísku, kynningarverkefni nemenda
NÁTT1JU	Um orkuvinnslu, umhverfisáhrif og neyslu. Kynningarverkefni nemenda
SMID1MM	Hvatt nemendur til að breyta gömlu fötum/hlutum til að gefa þeim nýtt líf
STÆR3TÖ	Nemendur hvattir til að velja sér viðfangsefni tengt neyslu og umhverfinu í lokaverkefni áfangans
SAGA1MF	2 verkefni tengd sjálfbærni: upphaf landbúnaðarsafmélagsins sem upphaf græðgi og ójafnréttis/ þæling varðandi sjálfsþurtarsamfélagið og nægjusemi /
SAGA2ÁN	Nemendur skrifa ritgerð um tækninýjungar sem valdið hafa umhverfisspjöllum, ekki alltaf tengt þema en sum verkefni koma inn á þessa þætti. Þá er einnig lagt út af kreppunni miklu sem orsakast m.a. af offramleiðslu og græðgi og þar sem áhrifavaldar og auglýsingar samtímans koma inn sem gerendur
ÍSLE1KS	Staðan rædd á Íslandi samanburði við önnur lönd
ÍSLE3LF	Munur á neyslu, breytingar á áherslum í umhverfismálum
LÍFF2VF	Úrgangspríhyrningurinn útskýrður og afleiðingar ofnýtinga auðlinda í viðum skilning
LÍFF2EL	Fæðukeðjur útskýrðar út frá hringrás næringarefna og afleiðingar ofnýtingar á þessar keðjur. Hvernig okkar val hefur þar áhrif á stærri skala
ÞÝSK1PL	Í umræðum er komið inn á neyslu og hringrásarhagkerfi þegar nýr orðaforði er kynntur.
ÞÝSK1DA	Í umræðum er komið inn á neyslu og hringrásarhagkerfi þegar nýr orðaforði er kynntur.
ÞÝSK1VU	Framundan er verkefni þar sem nemendur læra orðaforða tengdan flokkun úrgangs.

Skref númer 6

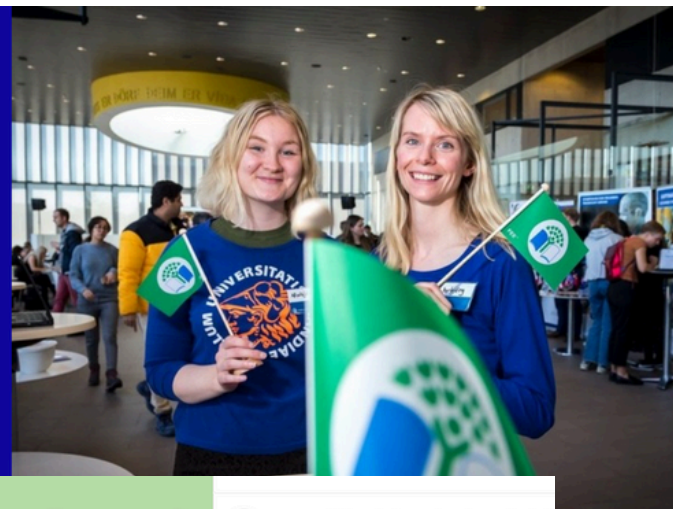
Að upplýsa og fá aðra með

Nemendur og starfsfólk finnur leiðir til að upplýsa nærsamfélagið

Háskóli Íslands er Grænfánaskóli frá mars 2020

Verkefnið er samvinnuverkefni umhverfis- og samgöngunefndar SHÍ og starfsmanns sjálfbærni- og umhverfismála í HÍ. Að auki er vonin sú að sem flestir starfsmenn og nemendur leggi verkefninu lið hvort sem það er með hugmyndum eða beinu vinnuframlagi til umhverfismála.

Í ár eru markmið okkar loftslagsbreytingar í gegnum fræðslu, mótvæðingaraðgerðir, neysluúrgang og samgöngur.



Fjölbautaskólinn við Ármúla

Gleðilegan Dag íslenskrar náttúru

Í tilefni dagsins gróðursettu nemendur og starfsfólk við fjölbautaskólann fimm rífsberjarunna við enda lóðarinnar, þar sem leikskólinn Múlaborg er staðsettur. Var þetta gert í samstarfi við leikskólann og leikskólabornin hjálpuðu til við gróðursetninguna. Vonin er að bæði skólastigin njóti góðs af berjunum sem þar munu vaxa um ókomna tíð. Gróðursetningin er liður í því að efla samstarf skólanna tveggja sem hafa verið vinaskólar til margra ... Sjá meira



Það var góð stemming í góðra veðrinu í Krakkaborg í gær á Degi íslenska náttúru því þá var uppskeruhátíð leikskólans, auk þess, sem skólinn var að fá Grænfánann afhentan í þriðja skipti. Dagurinn var líka notaður til að taka upp kartöflur.



Menntaskólinn á Egilsstöðum
Virðingavika umhverfisnefndar er hafin!

HVERFISNEFNDIN KYNIR
VIRÐINGAR VIKUNA
16. SEPT – 20. SEPT

MÁNUDAGUR
HÁTÍÐARSALUR
KL. 13:00
Þorgerður María Þorbjarnardóttir, Formaður landverndar flytur erindi

ÞRIÐJUDAGUR
STADUR OG TÍMI
TILKYNNT SÍÐAR

UMHVERFIS VÍKA MS
2023
24. Apríl - 28. Apríl
dagskrá

Alla vikuna Fatamarkaður

Mánudagur Gróðursetjum tré Zumba í Hádeginu

Þriðjudagur Fyrirlestur frá landvernd í hádeginu

miðvikudagur Grænn dagur Fyrirlestur um umhverfismál í hádeginu

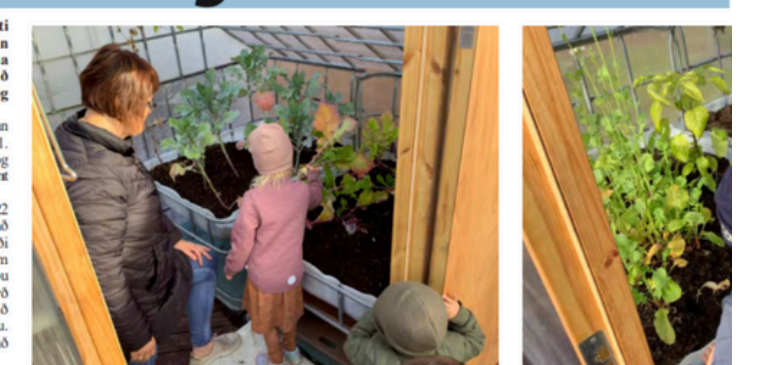
fimmtudagur MS brúsar til sólu í baðum götum Kahoot í Hádeginu

Þvottudagur Billaus dagur Afhending grænfánans og grænn is í hádeginu

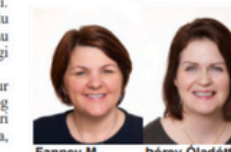
DAGSKIPTI Gróðurhús í grænum skólum

ÞRI 17. SEPT	MID 18. SEPT
Tilkynnt Síðar	Pullunum kl. 9:55
Áskoranda keppni	Fataslá Vigð

Leikskólinn Tjarnarsel er elsti leikskólinn í Reykjanesbæ en hann tók til starfa 1967. Í gegnum tíðina hefur skólinn þróast í þá átt að leggja ríka áherslu á ræktun og eflingu umhverfisvitundar. Tjarnarsel hefur fengið Grænfánann sex sinum frá árunum 2007 til 2021. Áhersluþættir leikskólans eru mál og læsi, vettvangsferðir, umhverfissmennt og útánám. Það var mikil ánægja vorið 2022 þegar við í Tjarnarseli fengum úthlutað styrk úr Nýsköpunar- og þróunarsjóði fræðslusviðs Reykjanesbæjar sem var nýttur til kaupa á svokölluðu Bambagróðurhúsi. Slík hús eru gerð úr endurnunnu hráefni og hafa verið sett upp í nokkrum skólum á landinu. Hægt er að fá þau sérstaklega hönnuð fyrir leikskólaborn.



Það er ómetanlegt að fylgjast með því hvað börnin verða glöð þegar þau ólást þekkingu á því hvað þarf til þess að blómum eða grænmeti.



Þekkingu þeirra á uppruna plantna og grænmetis. Síðast en ekki síst læra þau og fræðast um ný handtök sem tengjast ræktun og munu nýstast þeim um ókomin ár. Er það ekki það sem við eigum að kenna börnunum, að geta orðið meira sjálfbær í framtíðinni? Að skapa þessum umhverfi að hafa þessu til gætt.

GRÆNN NÝNEMADAGUR

Grænfánanum flaggað við Aðalbyggingu kl 12:30

Fritt að leggja Hopp við Háskólatorg

Vegan matur í Hámu og tilboð á fjölnota málum

umsamshi Græni nýnemadagurinn verður haldinn þriðjudaginn 6. september nk. Á þeim degi verður á að kynna nemendur fyrir grænum hlíbóm Há hvernig megi lífa sem umhverfisvænustum lífstíð skólans.

Dagskrá dagsins er eftirfarandi:

Háskóli Íslands hefur hlotið Grænfánann, víður menntastofnana sem stuðla að sjálfbærni af stærstu náttúruverndarsamtökun Íslands, La Klukkan 12 á hádegi verður haldin stutt athöfn þar sem Háskólakórinn flytur ljúfa tóna, síðan Grænfáninn dreginn að húni við Aðalbyggingu gróðursett á háskólalóðinni, allt skref í átt að g.

Rafhlaupahjálaleigan Hopp verður með sérstak nemendur Háskóla Íslands og verður fritt að le hjólum á afmörkuðu svæði við Háskólatorg og Aðalbygginguna.

Félagstofnun Stúdentu tekur þátt í Græna nýr með ýmsu mót. Í Hámu verður einungis boðið mat, bæði heitan rétt og súpu, einnig verða fjó sérstök tilboði.

Við hlökkum til að sjá ykkur og líkt og alltaf hve nemendur Háskóla Íslands, bæði nýja og eldri, til þess að hafa þessu til gætt.

20 likes
September 5, 2022



Menntun til sjálfbærni

Menntun til sjálfbærni undirbýr nemendur til að bregðast við áskorunum samtímans og framtíðarinnar á valdeflandi og skapandi hátt.

Nemandinn í brennide

Nemendur hafa áhrif á námið og við Notast er við leitaraðferðir, þáttök samvinnunám. Nemendur eru virkir í eigin námi og kennara eru leiðbeinendur í lærdómsferlinu.

skref 1
umhverfisnefnd

Þverfagleg verkefni og fjölbreyttar

aðferðir

Nemendur takast á við þverfagleg viðfangsefni og nota kennarar til þess fjölbreyttar og skapandi kennsluáðferðir.

skref 5
náms efni

Valdefling og geta til aðgerða

Nemendur takast á við raunverulegar áskoranir og þjálfast í að taka upplýstar ákvarðanir sem tengjast samfélagslegum viðfangsefnum, efnahag og umhverfinu. Nemendur hafa sannarleg áhrif.

skref 1-7

Ígrundun og mat

Nemendur meta stöðu mála í þverfaglegum viðfangsefnum sínum, beita gagnrýni og skapandi hugsun og setja sér markmið og áætlun um aðgerðir í átt að sjálfbærni.

skref 2-4
mat og eftirlit

Upplýsa og fræða aðra

Skólinn, nemendur og starfsfólk miðla upplýsingum um sjálfbæran heim, segja frá verkefnum sínum og reyna að fá nærsamfélagið með sér í þessa vegferð.

skref 6
upplýsa aðra

Umbreytandi nálgun - breytum kerfi

Námið breytir skilningi okkar á möguleikum mannkyns í framtíðinni. Við veltum fyrir okkur eigin gildum og viðhorfum og skoðum á gagnrýninn hátt hvað það er sem hefur komið okkur í þessa stöðu og finnum nýjar leiðir sem leiða til sjálfbærrar þróunar.

skref 3
markmiðasetning

Hnattræn vitund

Vinum heima með heiminn í huga. Unnið er að aukinni meðvitund um lífnaðarhættir okkar og aðgerðir í heimilum hafa áhrif á kjör og aðstæður fólks annars heiminum. Áhersla er lögð á mannréttindi, frelsi og jöfnuð.

skref 1-7

Tenging við nærsamfélagið

Námið er tengt heimabyggð og eigin lífi án þess að missa sjónar á hnattrænum tengingum. Það er til nærumhverfis, menningar og fjölmennningar. Verkefni unnin eru í samvinnu við stofnanir og fólk í samfélaginu.

skref 6
upplýsa aðra



A close-up photograph of a person's hands holding a small globe of the Earth. The person's face is partially visible on the left side of the frame. The background is a dark space filled with numerous small white stars. A semi-transparent yellow banner is overlaid across the middle of the image, containing text.

Umhverfisfréttafólk

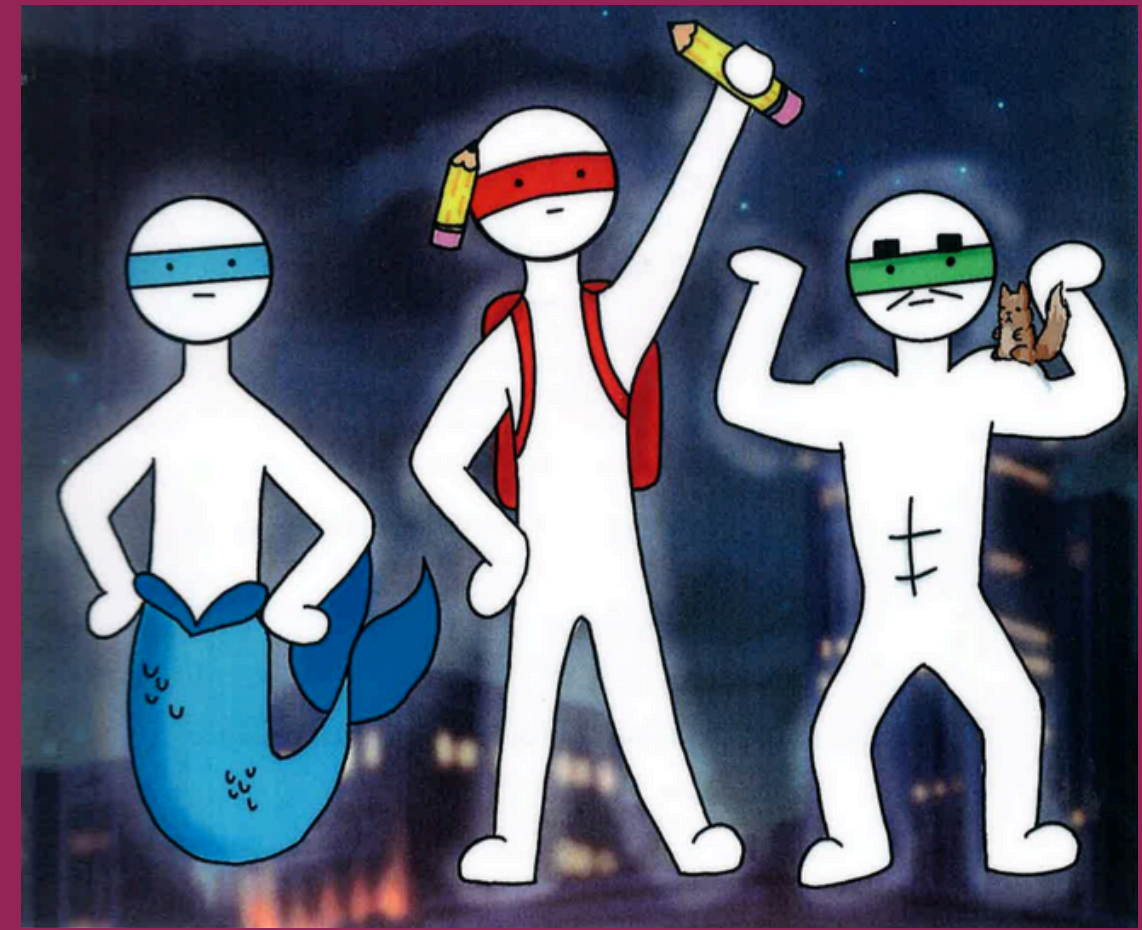
gagnrýnin hugsun og miðlun

Umhverfisfréttafólk

(Young reporters for the Environment)

Skapar vettvang fyrir ungt fólk til að kynna sér umhverfismál með gagnrýnum hætti og miðla upplýsingum til almennings á fjölbreyttan og skapandi hátt.

Verkefnið er rekið í 44 löndum og er fyrir nemendur á aldrinum 12-25 ára.

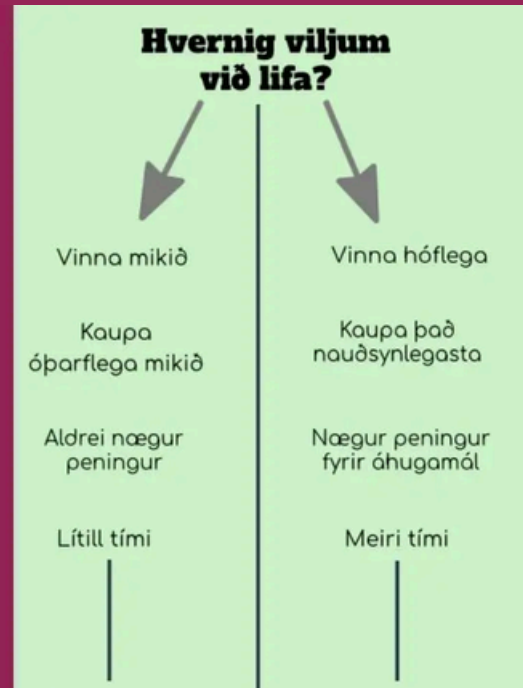


Áin blíða
Áin var eitt sin glöð og tær
Áin var mér nær og kær
Áin góða steig um á skónum bláu
Áin var skjólið hjá fiskunum smáu

Ánni var byrjað af mennsku valdi
Í holræsum djúpum skólpið dvaldi
Er mennirnir ákvöðu að drepa úr dróma
Leysa úr læðingi, skólpið eintóma

Ánni varð meinillt, byrjaði að blæða
Fitu, skólpi og rusli sér stæða
Áin lá veik, traustið var rofið
Ást, alúð og líf hennar dofið.





Ný heimasíða



[Grænáninn](#)

[Umhverfisfréttafólk](#)

[Hugtök](#)

[Námsefni](#)

[Um okkur](#)

[Menntun til sjálfbærni](#)

Leitarorð



Grænáninn

[Skrefin 7](#) [Þemu](#) [Umsóknir](#) [Gáttlistar](#)

Um Grænánann

Grænáninn hefur það hlutverk að leiða skóla í faglegri og árangursríkri vinnu með sjálfbærni í viðum skilningi að leiðarljósi. Það er gert í sterkum tengslum við áherstur aðalnámskrár leik-, grunn- og framhaldsskóla og Heimsmarkmið Sameinuðu þjóðanna um sjálfbæra þróun.

Verkefnið hefur verið nefnt af Sameinuðu þjóðunum sem helsta innleiðingartæki menntunar til sjálfbærni í heiminum.

Sækja um þátttöku



Námsefni

Námsefni sem hefur verið gefið út í samstarfi við Menntamálastofnun og samið af sérfræðingum í menntateymi Landverndar.



Menntun til sjálfbærni

Handbókin um menntun til sjálfbærni er fræðsluefni fyrir kennara á öllum skólastigum en sérstaklega skrifuð með unglingastigi grunnskóla og framhaldsskóla í huga.



Náttúran okkar

Námsefni fyrir miðstigi grunnskóla um lífbreytileika, loftslagsmálin og vistheimt.



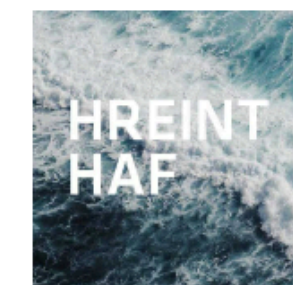
Loftslagssmiðjur

Loftslagssmiðjur er námsefni ætlað unglingastigi grunnskóla og fyrstu bekkjum framhaldsskóla.



Náttúra til framtíðar

Námsefni fyrir unglingastigi grunnskóla og framhaldsskóla um vistheimt og náttúruvernd.



Hreint haf

Námsefnið er ætlað nemendum 10 – 18 ára, tengist vel grunnþáttum menntunar.



Hreint haf - plast á norðurslóðum

Námsefnið er ætlað nemendum yngsta og miðstígs.



Verkefni fyrir yngsta stigi



Menntamálastofnun



Kerla Högskóla

Námsefni sem gefið er út í samstarfi við Menntamálastofnun og samið af sérfræðingum í menntateymi Landverndar.



Handbókin um menntun til sjálfbærni er fræðsluefni fyrir kennara á öllum skólastigum en sérstaklega skrifuð með unglingsstigi grunnskóla og framhaldsskóla í huga.



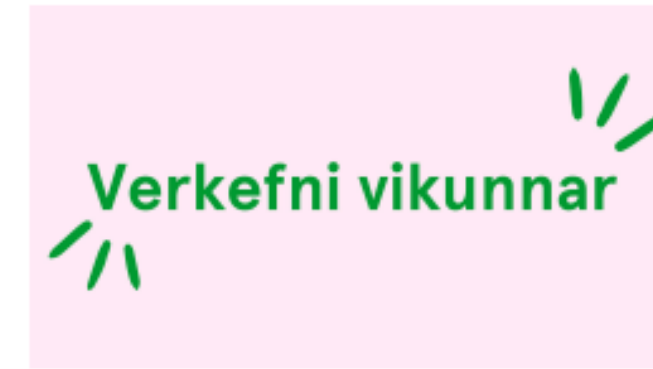
Námsefni fyrir miðstig grunnskóla um lífbreytileika, loftslagsmálin og vistheimt.



Loftslagssmiðjur er námsefni ætlað unglingsstigi grunnskóla og fyrstu bekkjum framhaldsskóla.



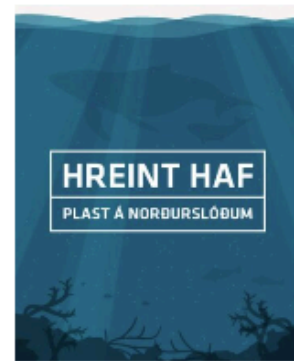
Námsefni fyrir unglingsstigi grunnskóla og framhaldsskóla um vistheimt og náttúruvernd.



Verkefni vikunnar



Námsefnið er ætlað nemendum á aldrinum 10 – 18 ára og tengist vel grunnþáttum menntunar.



Námsefnið er ætlað nemendum yngsta og miðstigs.



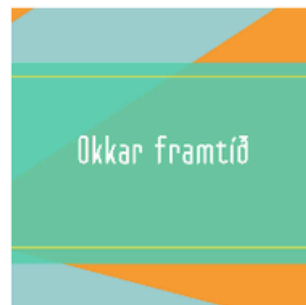
Verkefni í raðbókinni er ætlað nemendum á yngsta stigi grunnskóla en einnig er hægt að nýta hana í eldri hópum leikskóla.



Verkefnin eru ætluð nemendum á unglingsstigi en henta einnig nemendum á miðstigi.



Leikum og lærum úti



Verkefnakista Grænfánans



Stuðningur okkar við skóla



Ráðgjöf, leiðsögn, stuðningur, kynningar og vinnustofur fyrir nemendur og starfsfólk skóla. Námsefni fyrir alla aldurshópa.

Tengslanet innan grænfánans



Ráðstefnur, landshluta fundir, fræðsluerindi, samfélagsmiðlar, fjarfundir, nemendaping

Helstu samskiptaleiðir



Heimasíða grænánans

Grænánaspjallið

Facebook síða grænánans

Instagramsíðan síða grænánans